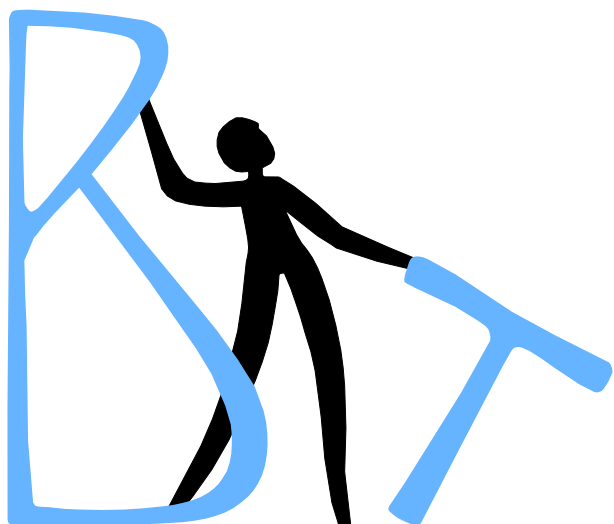


**Inrichting van  
rolstoeltoegankelijke  
toilet ruimten & doucheruimten**

(richtlijnen en suggesties)



**Bouw  
Advies  
Toegankelijkheid**

### **Colofon**

Inrichting van rolstoeltoegankelijke toiletruimten & doucheruimten  
21 oktober 2004

tekstadvies : Van Tilburg Tekst, Advies en Training, Amersfoort  
Auteur : Job Haug

Stichting Bouw Advies Toegankelijkheid Utrecht  
Sjanghaidreef 1  
3564 JN Utrecht

tel. : 030 - 262 41 18  
Email : [bat-utrecht@wxs.nl](mailto:bat-utrecht@wxs.nl)  
web-site : [www.batutrecht.nl](http://www.batutrecht.nl)

## INLEIDING

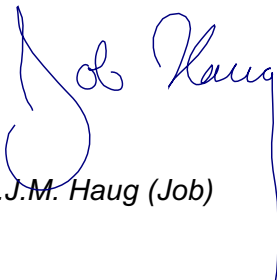
Het toilet mag dan vaak wel het kleinste kamertje van een huis of gebouw zijn, dat wil niet zeggen dat gebruikersgemak niet belangrijk is. Voor mensen die slecht ter been zijn, problemen met hun evenwicht hebben of een rolstoel gebruiken is een toilet vaak moeilijk te gebruiken, of helemaal niet. Datzelfde geldt voor mensen met incontinentie of een stoma. Zij willen het toilet ook gebruiken om zich te verschonen als zij een ongelukje hebben gehad, maar veel toiletten zijn daar niet op toegerust.

Bij BAT komen veel vragen binnen over wat nu wel een toilet is die door iedereen goed te gebruiken is. Dat was de aanleiding om deze richtlijn op te stellen. Voor nieuwe gebouwen worden eisen ten aanzien van een rolstoel toegankelijk toilet gesteld in het Bouwbesluit. Het Bouwbesluit stelt eisen over de maatvoering maar niet over de inrichting. Dat betekent dat een toilet wel kan voldoen aan het Bouwbesluit maar niet bruikbaar is voor rolstoelgebruikers. In deze richtlijn vindt u een uitgebreide beschrijving over het hoe en waarom wat betreft de inrichting.

In de praktijk zal het jammer genoeg niet altijd haalbaar zijn om een toilet volledig volgens alle richtlijnen aan te passen. Daarom wordt in deze richtlijn de achtergrond van de eisen belicht, zodat u zelf in staat bent om alternatieven te bedenken. Fundamentele inrichtingseisen worden met een ✓ aangegeven.

BAT wil er met deze richtlijn aan bijdragen dat een toilet voor iedereen gemakkelijk te gebruiken is.

Deze richtlijn maakt onderdeel uit van een serie richtlijnen om de toegankelijkheid te verbeteren. BAT probeert zoveel mogelijk goede en bruikbare informatie te verspreiden, zodat u in staat bent tijdens het aspect toegankelijkheid in uw plannen op te nemen. Deze richtlijnen zijn gratis via het internet beschikbaar voor iedereen beschikbaar.



Ing J.J.M. Haug (Job)

# INHOUD

ROLSTOEL TOEGANKELIJKE TOILETRUIMTEN .....	2
<b>1 Doelgroep</b> .....	2
<b>2 Aantal &amp; locatie toegankelijke toiletruimten</b> .....	2
<b>3 Afmetingen</b> .....	3
<b>4 Inrichting van een rolstoel toegankelijke toiletruimte</b> .....	4
4.1 Closetpot	
4.2 Wastafel	
4.3 Spiegel	
4.4 Vloer	
4.5 Kledinghaken	
4.6 Afvalenmer	
4.7 Toiletdeur (bediening)	
4.8 Verlichting	
4.9 Alarm	
COMBINATIE TOEGANKELIJKE TOILET- & DOUCHERUIMTE .....	6
<b>5 Afmetingen toilet - &amp; douchecombinatie</b> .....	6
<b>6 Inrichting van een rolstoel toegankelijke doucheruimte</b> .....	7
6.1 Zitgelegenheid onder de douche	
6.2 Vloer	
Bouw Advies Toegankelijkheid Utrecht .....	8



# ROLSTOEL TOEGANKELIJKE TOILETRUIMTEN

## 1 Doelgroep

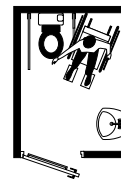
Rolstoel toegankelijke toiletruimten zijn ingericht voor de doelgroep rolstoelgebruikers maar worden vaak door andere doelgroepen gebruikt.

In theaters, restaurants, crematoria e.d. komen de grote spiegels van pas.

Bij wegrestaurants en meubelzaken komt de ruimte van pas als baby verschoon-ruimte.

In schoolgebouwen wordt het toilet gebruikt als personeels toilet.

In gemeentehuizen kan het voorkomen dat de bruid gebruik maakt van dit toilet.



Rolstoel-toegankelijk

## 2 Aantal & locatie toegankelijke toiletruimten

- Algemeen

Het aantal rolstoel toegankelijke toiletruimten in een gebouw is afhankelijk van de functie van het gebouw en het aantal mensen en de afstanden in het gebouw.

- ✓ De loopafstand van een verblijfsgebied tot de rolstoel toegankelijk toiletruimte mag niet groter zijn dan 75 m (NEN 1814).  
In de route naar het rolstoeltoegankelijk toilet zijn vaak meerdere obstakels (bijvoorbeeld gangdeuren met drangers). Als vuistregel kan men voor elk obstakel de toegestane afstand (75 m.) met 20 meter verkorten.

*Opmerking*

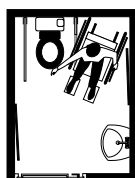
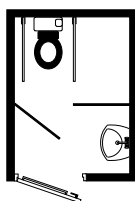
*Situeer het aangepast toilet op een centrale plaats, bijvoorbeeld direct naast de lift.*

- Het Bouwbesluit stelt het aantal rolstoel toegankelijke toiletruimten afhankelijk van de functie van het gebouw. Een school moet per 500 m<sup>2</sup> verblijfsgebied voor bezoekers ten minste één rolstoeltoegankelijke toiletruimte bezitten (artikel 4.36.4).

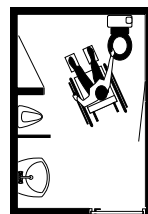
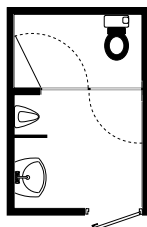
- BAT adviseert om in gebouwen met meerdere verdiepingen tenminste één rolstoeltoegankelijke toiletruimte te realiseren en op elke verdieping een 'aanpasbare' toiletruimte.

*Opmerking*

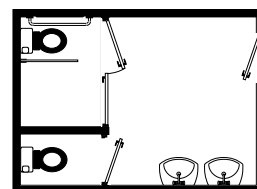
*Een aanpasbare toiletruimte is een toiletruimte die op voorhand functioneert als standaard toiletruimte maar die ook kan functioneren als rolstoeltoegankelijke toiletruimte. Wanneer er op meerdere verdiepingen een dergelijke toiletruimte aanwezig is kan ervoor gekozen worden om in deze ruimten pas later afhankelijk van de behoefte voorzieningen als beugels aan te brengen.*



Aanpasbaar



Aanpasbaar



Aanpasbaar

- ✓ Zorg voor een goede verwijzing naar het rolstoel toegankelijke toilet, zowel in de gangen als in de lift.

*Opmerking*

*Werknemers en bezoekers weten over het algemeen niet dat er een rolstoel toegankelijk toilet aanwezig is.*

*Het is mogelijk om dit kenbaar te maken door in het volledige gebouw een bewegwijzering aan te brengen. Vaak is het voldoende wanneer er op een centrale plaats zoals in de lift, wordt aangegeven dat er een rolstoeltoegankelijk toilet is.*



In gangen



In de lift

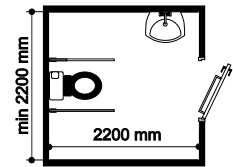
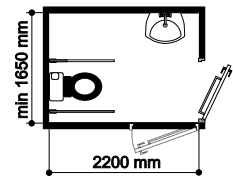


### 3 Afmetingen

Een rolstoel toegankelijke toiletruimte is ten minste 1650 x 2200 mm groot en is slechts 1,5 keer groter dan een standaard toiletruimte. Andere afmetingen zijn ook mogelijk, als vuistregel geldt,

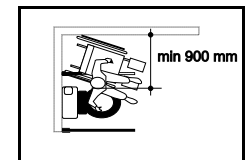
Lengte + Breedte = 3850 mm  
waarbij de breedte tenminste 1650 mm is.

Een toiletruimte waar hulp geboden moet kunnen worden (bijvoorbeeld in verpleeghuizen, ziekenhuizen, revalidatiecentra, e.d.), dient ten minste 2200 x 2200 mm groot te zijn.

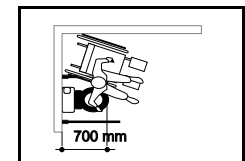


In een rolstoel toegankelijke toiletruimte moeten de volgende handelingen verricht kunnen worden,

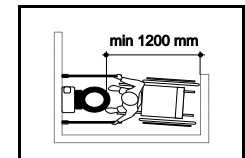
- ✓ De hieronder beschreven handelingen moeten verricht kunnen worden met een gesloten deur. De beschreven handelingen moeten zich buiten het draaivlak van de deur bevinden.
- ✓ De deur van een rolstoeltoegankelijke toiletruimte draait uit de ruimte.
- ✓ Een rolstoelgebruiker moet de rolstoel naast de closetpot kunnen rijden. De obstakelvrije afstand van de closetpot tot één van de zijwanden dient ten minste 900 mm te zijn. Bij een toiletruimte waar hulp moet kunnen worden verleend dient er aan beide zijden van de closetpot een obstakelvrije ruimte van 900 mm te zijn.



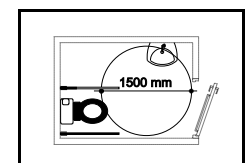
- Een rolstoelgebruiker moet de rolstoel naast de closetpot kunnen rijden om van de rolstoel naar de closetpot te schuiven. De afstand van de voorzijde van de closetpot tot de achter liggende wand dient ten minste 700 mm te zijn.



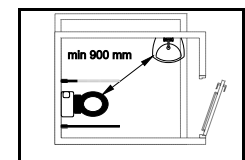
- ✓ Een rolstoelgebruiker moet de rolstoel recht voor de closetpot kunnen rijden. Veel rolstoelgebruikers kunnen korte tijd staan en manoeuvreren de rolstoel recht of schuin voor de closetpot. De vrije ruimte voor de closetpot dient ten minste 1200 mm te zijn.



- ✓ In het toilet moet een rolstoel kunnen draaien. Een deel van deze obstakelvrije draaicirkel mag onder de wasbak lopen, omdat de voetsteunen onder de wastafel kunnen draaien. In de toiletruimte moet een obstakelvrije draaicirkel van 1500 mm zijn.



- ✓ De rolstoelgebruiker moet de hierboven beschreven gebruiksruidten kunnen bereiken. Vaak wordt de doorgang versperd door obstakels als een vuilnisemmer, closetrolhouders, grote wasbakken, enz. In de toiletruimte mag de doorgang naar de hierboven beschreven gebruiksruidten niet smaller zijn dan 900 mm.



#### Opmerking

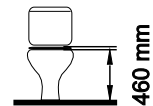
Bezwaren dat meerdere rolstoel toegankelijke toiletruimten veel ruimte in beslag nemen, kunnen worden ondervangen door meerdere toiletruimten te maken die functioneren als gewone toiletruimte en die 'aanpasbaar' zijn.



## 4 Inrichting van een rolstoel toegankelijke toiletruimte

### 4.1 Closetpot

- ✓ Voorzie het toilet van een closetpot met een hoogte van 460 mm (6+ pot). De zithoogte is dan met de wc-bril meegerekend 480 mm. Dit komt overeen met de hoogte van een eetkamerstoel.



#### Opmerking

De standaard closetpot is 400 mm hoog en lager dan de zithoogte van een rolstoel. Voor een rolstoelgebruiker is een closetpot met een hoogte van 460 mm (een 6+ pot) gewenst.

Voor mensen met bijvoorbeeld heupklachten kan een nog hogere closetpot met een hoogte van 500 mm (een 10+ pot) wenselijk zijn. Nadeel van een closetpot van 500 mm hoogte is, dat mensen de aandrang kunnen verliezen wanneer hun voeten boven de vloer bungelen.

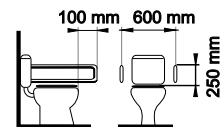
- ✓ Zorg voor een ruggensteun boven de closetpot.

#### Opmerking

Een stevig laag geplaatst reservoir kan ook geschikt zijn als rugsteun.



- ✓ Breng aan beide zijden van de closetpot opklapbare beugels aan op een afstand van 600 mm van elkaar en 250 mm boven de wc-bril. De beugels moeten ca 100 mm voor de closetpot uitsteken.



#### Opmerking

Beugels worden zowel door rolstoelgebruikers als door mensen die nog kunnen staan gebruikt.

De beugels moeten stevig aan de muur bevestigd worden omdat een gebruiker met zijn hele gewicht moet kunnen steunen.

Voor rolstoelgebruikers moet de beugel kunnen worden weggeklapt wanneer zij naast de closetpot willen rijden.

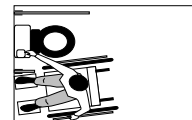
- Zorg dat de closetrol zittend op de closetpot bereikbaar is, bijvoorbeeld door een closetrolhouder in één van de armsteunen.



- Zorg dat de bediening van het waterreservoir bereikbaar is.

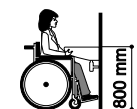
#### Opmerking

De bedieningsknop mag zich midden bovenop het reservoir bevinden, maar het is vriendelijker wanneer de knop zich aan die zijde bevindt waar de rolstoel naast de closetpot kan staan.



### 4.2 Wastafel

- Breng een wastafel aan op 800 mm hoogte, zodat een rolstoelgebruiker er onder kan rijden.



#### Opmerking

In een kleine ruimte kan een grote wastafel het gebruik van de ruimte belemmeren. In een ruimte met minimale afmetingen (1650 x 2200 mm) raadt BAT een wastafel aan van 400 x 500 mm.

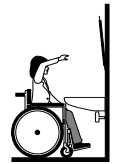


- Werk de afvoer van de wastafel weg in de muur, zodat mensen zich niet kunnen verbranden (mensen met verlamde benen voelen geen warm en koud).
- Voorzie de wastafel van een mengkraan met koud en warm water. Voor mensen die zich willen verschonen.



#### 4.3 Spiegel

- Breng een vaste spiegel aan die zowel geschikt is voor mensen in een rolstoel als voor staande mensen (onderzijde op 1000 mm en de bovenzijde op tenminste 1950 mm hoogte).  
*Opmerking*  
*Kantel spiegels kunnen niet door iedereen worden bediend. Deze zijn dan ook ongeschikt.*



Kantel spiegel= ongeschikt

#### 4.4 Vloer

- Zorg voor antislip tegels op de vloer (of breng een antislip laag aan op de bestaande tegelvloer); zodat mensen met evenwichtsproblemen of mensen die vanuit de rolstoel op de toilet gaan zitten, genoeg grip hebben.

#### 4.5 Kledinghaken

- Breng ten minste 2 twee kledinghaken op een hoogte van 1200 à 1350 mm, bijvoorbeeld om een jas op te hangen.

#### 4.6 Afvallemmer

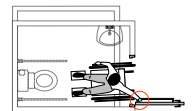
- Zorg voor een grote afvallemmer, zodat mensen hun incontinentiemateriaal in de toilet weg kunnen gooien.  
*Opmerking*  
*Deze afvallemmer moet niet in de weg staan voor de rolstoelgebruiker.*

#### 4.7 Toiletdeur (bediening)

- ✓ Voorzie de toiletdeur aan de binnenzijde van een beugel op 900 à 1050 mm hoogte zodat een rolstoelgebruiker zelf de toiletdeur kan sluiten.

##### *Opmerking*

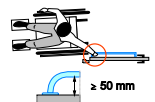
*Een rolstoelgebruiker moet eerst de toiletruimte inrijden voordat de deur kan worden gesloten. De deurkruk is dan onbereikbaar en een beugel aan de scharnierzijde brengt uitkomst.*



- Zorg dat er tussen de beugel en de deur ca 50 mm vrije ruimte is.

##### *Opmerking*

*Een aantal rolstoelgebruikers heeft ook een beperkte handfunctie en zijn niet in staat om de beugel met de vingers te omvatten. Zij kunnen wel met hun hand achter de beugel haken en de deur zo sluiten.*



##### *Opmerking*

*Een andere mogelijkheid om de deur te sluiten is het aanbrengen van een touw met katrollen tussen de deur en het kozijn.*

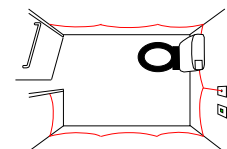


#### 4.8 Verlichting

- Zorg dat de bediening voor de verlichting bereikbaar is voor een rolstoelgebruiker (tussen 900 en 1200 mm hoogte).
- Zorg dat de bediening voor de verlichting eenvoudig te vinden is.

#### 4.9 Alarm

- Voorzie de toiletruimte van een alarm met rondgaand bedieningskoord in een opvallende kleur, op een hoogte van ca 400 mm boven de vloer. Deze alarminstallatie dient door middel van een hoorbaar en zichtbaar signaal over te gaan.



- Voorzie het alarmkoord in de hoeken van kleine katrollen of geleidingsbuisjes, zodat het koord soepel loopt.



- De schakelaar voor het stop zetten van het alarm moet zich in de toiletruimte bevinden, zodat personeel verplicht wordt om de toiletruimte in te gaan.

##### *Opmerking*

*Geef bij de schakelaar in de toiletruimte duidelijk aan dat dit een schakelaar is om het alarm uit te zetten (reset alarm). De ervaring leert dat personeel hiervan niet op de hoogte is.*





# COMBINATIE TOEGANKELIJKE TOILET- & DOUCHERUIMTE

In hotels, groepsaccommodaties, campings e.d. is een rolstoeltoegankelijke toilet - & douchecombinatie gewenst.

Deze ruimte wordt gebruikt om naar het toilet te gaan, om te wassen, scheren en tanden te poetsen, als kleedruimte en soms als doucheruimte.

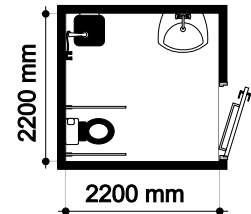
## 5 Afmetingen toilet - & douchecombinatie

Een rolstoeltoegankelijke toilet - & douchecombinatie is tenminste 2200 mm x 2200 mm groot.

BAT adviseert om een toilet - & douchecombinatie ruimer op te zetten, zodat er tussen de douche en de closetpot een droge opstelruimte is voor de rolstoel.

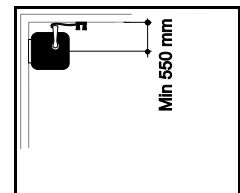
### Opmerking

Wanneer een rolstoel over een natte vloer rijdt komt er veel vuil van de wielen, dit vuil wordt door de rolstoel naar buiten gereden.

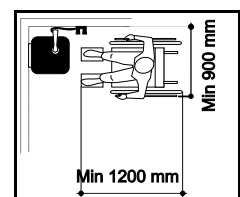


Een rolstoelgebruiker moet de hieronder beschreven handelingen met gesloten deur kunnen verrichten. De hieronder beschreven handelingen moeten zich buiten het draaivlak van de deur bevinden.

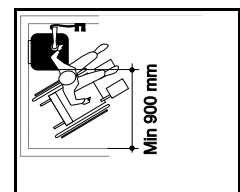
- ✓ Het hart van het douchezitje bevindt zich ten minste 550 mm buiten de wand.



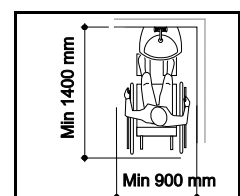
- ✓ Voor de douche dient een gebruikruimte van ten minste 900 x 1200 mm te zijn.



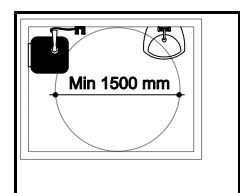
- ✓ Naast het douchezitje dient ten minste 900 mm te zijn (bij een doucheruimte waar hulp moet worden gegeven aan beide zijden).



- ✓ Een gebruikruimte bij een wasbak dient 1100 mm x 1800 mm te zijn.



- ✓ In de doucheruimte dient een draaicirkel van 1500 mm mogelijk te zijn.



## 6 Inrichting van een rolstoel toegankelijke doucheruimte

### 6.1 Zitgelegenheid onder de douche

- ✓ Zorg voor een goede zitgelegenheid onder de douche met een hoogte van minimaal 450 en maximaal 500 mm boven de vloer.

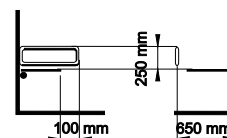
#### Opmerking

*De douche moet beschikbaar blijven voor mensen die kunnen staan. De zitgelegenheid kan bestaan uit een opklapbaar zitje of een doucherolstoel. Een doucherolstoel met hoepels heeft het voordeel dat de rolstoelgebruiker zelfstandig naar een andere ruimte kan rijden.*

- Voorzie de wand bij de douche van een stevige beugel op 900 à 1400 mm boven de vloer, waar een staande persoon zich aan kan vast houden



een douchezitje met bijbehorende steunen voldoet ook.



### 6.2 Vloer

- ✓ In de vloer van de doucheruimte zijn geen abrupte hoogteverschillen toegestaan.

Er dient een gelijkmatig afschot naar de doucheplug te zijn.

#### Opmerking

*Bij een toilet/douche combinatie dient er extra aandacht besteed te worden aan het afschot voor de closetpot, zodat er na het douchen geen plas water voor de closetpot blijft staan.*



## Stichting Bouw Advies Toegankelijkheid Utrecht (BAT)

BAT is hét bouwtechnisch adviesbureau voor toegankelijkheid in de provincie Utrecht.

BAT is gespecialiseerd in adviezen over de toegankelijkheid van de dagelijkse woonomgeving voor mensen met een functiebeperking. Zorg en welzijn horen hier ook bij.

De advisering van BAT kenmerkt zich door professionaliteit én jarenlange praktijkervaring. Zo ontstaat maatwerk. Bat werkt voor gemeenten, zorgaanbieders, woningbouwcoöperaties en projectontwikkelaars.

U kunt bij BAT terecht voor:

- Richtlijnen voor toegankelijkheid.

BAT heeft richtlijnen opgesteld voor woon- en zorggebouwen voor iedereen, en voor toegankelijke openbare ruimte zoals voetpaden en oversteekplaatsen.

In deze richtlijnen heeft BAT de bestaande normeringen van onder andere het Bouwbesluit, NEN 1814 en het Handboek voor Toegankelijkheid vertaald, zodat de maatvoeringen direct in de praktijk toepasbaar zijn. Elke richtlijn is aangevuld met een checklist om de toegankelijkheid te inventariseren.

De richtlijnen en de checklisten kunt u downloaden van de website van BAT.

- Advisering op maat

Zowel bij nieuwbouw als bij verbouw kunt u BAT inschakelen voor een toegankelijkheidsadvies op maat. Dat wil zeggen: advies dat past binnen de technische mogelijkheden en financiële kaders. Toegankelijkheid is gemakkelijk (en goedkoper!) te realiseren als u BAT in een zo vroeg mogelijk stadium inschakelt.

De toegankelijkheidsadvisering van BAT kan bestaan uit:

- het opstellen van criteria voor woningbouwplannen;
- beoordelen van bouw- en inrichtingsplannen\*;
- beoordelen van bestaande gebouwen\*;
- beoordelen van verbouwingsplannen\*;
- het opstellen van criteria voor bestratingsplannen;
- beoordelen van bestratingen, voetpaden en looproutes\*;
- het opstellen van plan voor looproutes.

\* = inclusief suggesties om de toegankelijkheid te verbeteren

### Wilt u meer weten?

Neem gerust contact met ons op. Wij zijn u graag van dienst.

---

Stichting Bouw Advies Toegankelijkheid Utrecht  
Sjanghaidreef 1  
3564 JN Utrecht  
tel. (030) 262 41 18  
e-mail        bat-utrecht@wxs.nl  
website      www.batutrecht.nl

---

